

Newsletter n° 2, janvier 2018



LA PHASE 2 AVEC VOUS !

La première Newsletter semestrielle le signalait : les objectifs de notre programme étaient atteints. C'était à nos tutelles de nous le signifier et de nous donner mandat pour continuer. C'est maintenant chose faite ! Après avis du conseil scientifique constitué par le CNRS et l'Inserm et d'un jury international réuni par l'Agence Nationale de la Recherche (ANR), le Commissariat Général à l'Investissement a décidé de financer la phase 2 (2018-2019).

Dès le début du printemps 2018, comme nous vous l'avions annoncé, nous vous solliciterons à nouveau. Là, comme c'était le cas en 2016, nous aurons besoin de vous !

Petit rappel : en 2016 vous avez été presque 1000 à être interviewés par l'INA et l'ECPAD; vous le serez à nouveau. En 2016 environ 200 sur les 1000 suivirent ensuite le protocole biomédical à Caen (Remember); vous le serez à nouveau. Les autres volets du programme seront eux aussi développés (ESPA, CREDOC, médias, milieu scolaire).

Mais 2018 sera aussi l'année des premiers résultats, ceux de la phase I. Articles dans les revues scientifiques, posters et conférences dans les congrès internationaux : c'est chose habituelle dans les programmes scientifiques. Là, en outre, un livre sortira en octobre qui fera le point. Le premier point.

Cette lettre nous offre l'occasion de vous souhaiter une belle année qui vous permette de regarder l'épreuve passée à l'aune d'un nouveau présent. On n'oublie jamais. On se reconstruit.

L'Équipe I3-Novembre



Inserm HESAM
La science pour la santé
From science to health
UNIVERSITÉ



Les quatre grandes études du programme

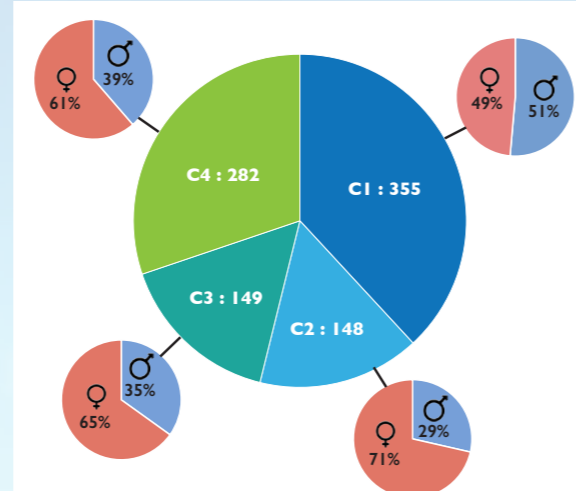
Focus Remember



Étude 1000

Lors de la phase I du programme, nous avons recueilli, entre mai et novembre 2016, 934 entretiens à Caen, Metz, Montpellier et Paris. Soit 1431 heures d'enregistrement audiovisuel !

Depuis, un travail de traitement des données a été entrepris afin que celles-ci puissent être exploitées par les chercheurs. Dans un premier temps, les renseignements sociodémographiques et les réponses aux questionnaires ont été saisis et reversés dans une base de données sécurisée. Tout a été fait pour préserver la confidentialité des témoignages. Dans un second temps, nous avons réalisé la transcription des entretiens. Au cours de l'été 2017, l'intégralité des témoignages a été transcrite par un logiciel de reconnaissance vocale (speech-to-text). Mais la machine ne peut pas tout ! Une importante équipe d'ingénieurs est investie dans ce long travail de réécoute et de correction.



Répartition des 934 entretiens par cercle et sexe
 C1 : les survivants, les témoins, les proches endeuillés et les acteurs-intervenants (policiers, médecins, Croix-Rouge)
 C2 : les habitants et usagers des quartiers visés
 C3 : les autres quartiers parisiens et banlieue parisienne
 C4 : Caen, Metz, Montpellier

L'étude REMEMBER, réalisée à Caen, s'intéresse aux mécanismes cérébraux qui sous-tendent l'attention et la mémoire chez des personnes exposées aux attentats du 13 novembre. L'attention correspond à la capacité à se concentrer intensément sur certaines choses, tout en ignorant d'autres éléments.

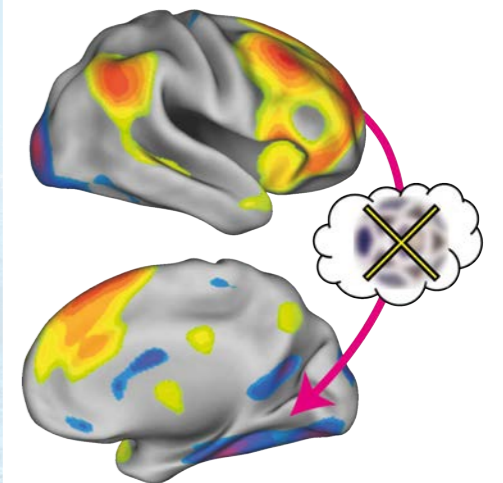
Le **trouble de stress post-traumatique (TSPT)** est une conséquence malheureusement fréquente pour les personnes qui ont été exposées à un événement traumatique, tel que les attentats. Chez les personnes atteintes d'un TSPT, l'événement traumatique peut surgir à l'esprit de façon très soudaine, en dehors de leur volonté. Ce phénomène est appelé « intrusion ». De précédentes recherches ont montré que les personnes exposées à ce type d'événements ne sont pas égales face à ces intrusions : certaines arrivent facilement à les ignorer tandis que d'autres n'y parviennent pas, ou plus difficilement.

Un enjeu fondamental de ce programme est de comprendre l'origine cérébrale de ces différences ainsi que leur rôle dans la résilience. Pour cela, nous étudions de façon artificielle et neutre le phénomène des intrusions.

En effet, les capacités de contrôle attentionnel ont une implication directe dans le bien être psychologique. Leur défaillance, suite à un événement traumatique, est au centre de nombreuses recherches à visée thérapeutique.

A ce stade, l'une des questions que nous nous posons concerne le mécanisme qui sous-tend les difficultés de contrôle dans le trouble de stress post-traumatique : s'agit-il d'une incapacité à inhiber l'intrusion au moment où elle survient ou bien le problème se situe-t-il en amont, et provient d'une difficulté à prédire l'apparition des intrusions ?

Réseau de contrôle attentionnel



Les régions du cerveau indiquées par une couleur chaude sont plus activées lorsque nous tentons d'ignorer certaines images mentales. Pour ce faire, la partie antérieure de ce réseau de contrôle attentionnel (indiqué par la flèche) interrompt l'activité des régions de la mémoire (couleur froide) bloquant ainsi la pensée de l'image. Des données préliminaires montrent une altération de cette fonction de régulation de la mémoire chez les personnes souffrant encore profondément du stress causé par l'attaque.

Qu'est-ce qu'une intrusion ?

Chez les personnes atteintes d'un trouble de stress post-traumatique, des images, des odeurs, des bruits et des sensations associés à l'événement traumatique peuvent survenir de manière inattendue, en dehors de toute volonté. Ces « intrusions » provoquent une profonde détresse et, parfois, d'autres émotions négatives telles que la tristesse, la culpabilité, la peur ou la colère. Ces intrusions peuvent prendre la forme de reviviscences diurnes (flash-back) ou nocturnes (cauchemars). Ce qui distingue un flash-back d'un simple souvenir est que les personnes ont l'impression de revivre la scène traumatique comme si elle se déroulait au présent, avec des détails très vifs et précis.

2017 - Traitements des données toutes études
 Janvier - août : Étude 1000 - contrôle des 934 dossiers papier des participants et saisie informatique Remember - analyse des données (IRM et questionnaires) au fil des inclusions
 Février : ESPA - début de l'analyse des données du questionnaire en ligne
 Avril : Étude CREDOC - 2nd rapport confidentiel sur l'enquête en ligne de décembre 2016 - janvier 2017 (1^{er} rapport à 6 mois, novembre 2016)
 Juin : Remember - fin des inclusions du T1
 Juillet - août : Étude 1000 - transcription speech-to-text sécurisée des pistes sonores des 934 entretiens
 Septembre : Étude 1000 - transcription correction des transcriptions automatiques « mots clés »
 Septembre : ESPA - analyse approfondie et statistiques
 2018 - Traitements des données toutes études - suite
 Janvier - avril : Préparation de la phase 2 opérationnelle de la phase 2
 Avril : Mise en oeuvre de la phase 2 Étude 1000
 Juin : Étude CREDOC - auprès d'un panel de 2000 personnes. Entretiens en face à face
 Décembre : Étude CREDOC - auprès d'un panel de 3000 personnes. ESPA - lancement d'un web-questionnaire

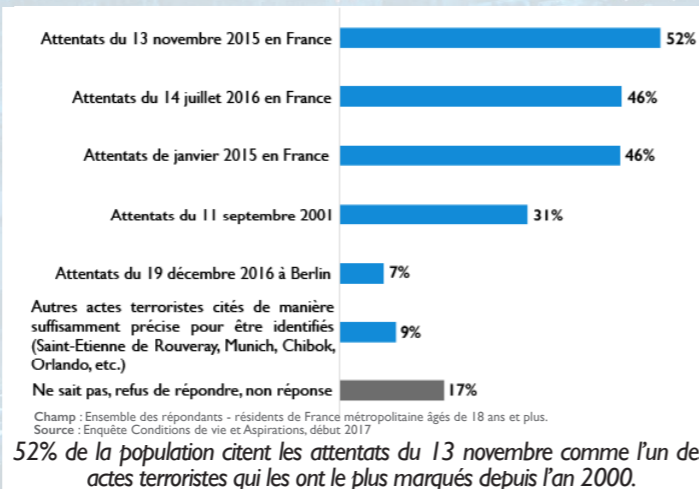
CREDOC étude sur la perception et la mémorisation des attentats du 13 novembre 2015 en France (échantillon représentatif de la population)

Premiers résultats du partenariat avec le CREDOC qui a inséré plusieurs questions dans ses enquêtes générales de juin 2016 puis de janvier 2017.

97% des personnes interrogées se souviennent des conditions dans lesquelles elles ont appris les attentats.

Ce sont d'abord des émotions qui sont mobilisées quand référence est faite. Et la peur est la principale réaction associée mais avec des différences suivant le lieu, l'âge et la place sociale.

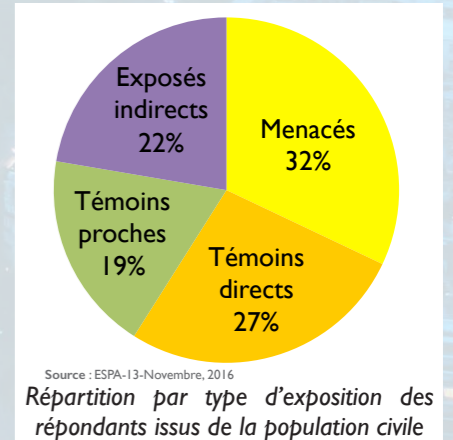
Un an après, le choc reste encore fort dans la population. Mais que retient-on de la chaîne des attentats qu'a subis la France en ces années ? Le 13-Novembre apparaît à l'évidence comme un vecteur de la mémoire collective.



ESPA 13-Novembre Enquête épidémiologique de santé publique portée par Santé Publique France

Les premiers résultats ont révélé un impact sévère (TSPT) non seulement chez les menacés directs mais aussi chez les témoins et les endeuillés. Cette étude a également mis en exergue une couverture incomplète de traitements réguliers médico-psychologiques.

Les résultats seront présentés au printemps 2018. Compte tenu de leur richesse, il a été décidé de lancer une phase 2, fin 2018, reprenant le même protocole par Web-questionnaires.



Séminaire mensuel INA – MATRICE – Programme 13-Novembre

Année universitaire : 2017-2018

Cette année encore, Agnès Magnien et Denis Peschanski animent le séminaire INA - MATRICE - Programme 13-Novembre. Alors que la phase I et le TI des études 1000 et Remember ainsi que les études menées par le CREDOC et Santé Publique France se sont terminées il y a quelques mois, le traitement des données a débuté. C'est donc en toute logique que l'année 2017-2018 est pleinement consacrée à une présentation des enjeux et des premiers résultats du Programme 13-Novembre.

L'entrée est libre dans la limite des places disponibles, s'inscrire à l'adresse : communication@memoire13novembre.fr

Séance 1 (séance double) : 5 décembre 2017, 14h-18h
ISC, 113 rue Nationale, 75013 Paris

- Denis Peschanski, CNRS (CESSP) : *Programme 13-Novembre : état des lieux, premiers résultats (phase I)*
- Sandra Hoibian, Crédoc : *Les Français face au 13-Novembre et au terrorisme. Études dédiées : juin 2016 et janvier 2017*

Séance 2 : mardi 16 janvier 2018, 16h-18h

ISC, 113 rue Nationale, 75013 Paris

- Sébastien Ledoux, Université Paris I (CHS) : *Le monde scolaire face aux attentats de 2015*

Séance 3 : mardi 6 février 2018, 16h-18h

Université Paris I, salle I, 12 place du Panthéon, 75005 Paris

- Francis Eustache, EPHE et Pierre Gagnepain, INSERM (NIMH) : *Remember, une recherche biomédicale sur le trouble de stress post-traumatique (TSPT). Phase I, premiers résultats*

Séance 4 : mardi 6 mars 2018, 16h- 18h

Université Paris I, salle I, 12 place du Panthéon, 75005 Paris

- Florence Askenazy (hôpital Lenval, chef du service de psychiatrie de l'enfant et de l'adolescent, programme « 14-7 ») : *Une étude épidémiologique et biomédicale sur les victimes de l'attentat de Nice*

Séance 5 : mardi 10 avril 2018, 16h-18h

ISC, 113 rue Nationale, 75013 Paris

- Salma Mesmoudi, Université Paris I, Séverine Dessajan et Nancy Girard, Université Paris-Des-cartes (CERLIS), Cécile Hochard et Laura Nattiez, CNRS (CESSP) : *L'étude 1000. Premiers résultats sur les témoins et leurs mémoires.*

Séance 6 : mardi 15 mai 2018, 16h-18h

Université Paris I, salle I, 12 place du Panthéon, 75005 Paris

- Sarah Gensburger, CNRS (ISP) : *Les Memory Studies aujourd'hui, un état des lieux.*

Séance 7 : mardi 12 juin 2018, 16h-18h

Université Paris I, salle I, 12 place du Panthéon, 75005 Paris

- Françoise Rudetzki, présidente du comité de suivi du Programme 13-Novembre : *Un combat de 30 ans.*

Pour nous écrire :
HESAM, Programme 13-Novembre
15 rue Soufflot
75005 Paris

Notre adresse mail :
participation@memoire13novembre.fr

Notre site internet :
www.memoire13novembre.fr



Partenaires du programme 13-Novembre



Soutiens

